

**KARTA PRODUKTU
KARBONOWY WAŁ NAPĘDOWY
“KRAWCZYK STEEL & CARBON DRIVESHAFTS”**

SPIS TREŚCI:

- I. SPECYFIKACJA PRODUKTU
- II. INSTRUKCJA MONTAŻU PRODUKTU
- III. WYTYCZNE PRODUCENTA W ZAKRESIE UŻYTKOWANIA POJAZDÓW MECHANICZNYCH PO MONTAŻU PRODUKTU
- IV. OGÓLNE WARUNKI GWARANCJI

I. SPECYFIKACJA PRODUKTU

Karbonowy wał napędowy “Krawczyk Steel & Carbon Driveshafts” (dalej jako: “**Produkt**”) to specjalistyczny produkt, wykonany głównie z włókna węglowego, zgodnie ze sztuką inżynierską w ramach działalności gospodarczej prowadzonej przez Macieja Krawczyka pod firmą: mgr inż. Maciej Krawczyk Steel & Carbon driveshafts z siedzibą w Garlicy Murowanej (32-087), ul. Bazaltowa 8, NIP: 5130256628, REGON: 381249419 (dalej jako: “**Producent**”). Każdy element składowy Produktu jest wykonywany w Polsce. Elementy składowe Produktu, tj. włókno węglowe, żywica oraz inne składniki wykorzystywane przy produkcji rury karbonowej są certyfikowane.

W celu zapewnienia najwyższej jakości oraz bezpieczeństwa produktu nasza firma wykonała testy wytrzymałościowe na Politechnice Gdańskiej w laboratorium Linte2, podczas których zostały zbadane trzy wały karbonowe wyprodukowane przez Producenta. Badanie pozwoliło sprawdzić wytrzymałość oraz powtarzalność produkcji, o czym świadczą otrzymane wyniki testów: 3801, 3900 i 3907 Nm. Przy ww. momencie obrotowym w trzech przypadkach zostały ścięte krzyżaki (tj. elementy stalowe stanowiące podzespoły Produktu), zaś pozostałe elementy składowe Produktu nie uległy uszkodzeniu. Otrzymane wyniki testów wytrzymałościowych są dostępne do wglądu na stronie internetowej [Producenta](#) oraz [Politechniki Gdańskiej](#). Zamieszczony materiał z testów statycznych oraz dynamicznych został nakręcony z udziałem Bartosza Ostałowskiego. Film z testów Produktu można obejrzeć na platformie [YouTube](#).

Producent gwarantuje wytrzymałość Produktu na poziomie do 1500Nm, przy standardowym użytkowaniu pojazdu mechanicznego, na którym zamontowano Produkt, w szczególności zaś zgodnie z wytycznymi określonymi w pkt. III Karty Produktu, a to w związku z założeniem przez Producenta współczynnika bezpieczeństwa dla Produktu o wartości 2.5 od uzyskanych wyników podczas wytrzymałościowych testów laboratoryjnych, o których mowa powyżej.

Każdy Produkt jest wyważany dynamicznie na urządzeniu pomiarowym najwyższej jakości, tj. na wyważarce marki Schenck (szczegółowe informacje dot. wyważarki można znaleźć na [stronie internetowej Producenta](#)).

Produkt jest dedykowany dla samochodów o maksymalnym momencie obrotowym do 1500 Nm.

Zalety karbonowych wałów napędowych w odniesieniu do standardowych napędów aluminiowych i stalowych:

□ NIŻSZA WAGA

- Wały karbonowe mają niższą wagę (od 6.5kg do 7.8kg w zależności od konkretnego modelu);
- Niska waga umożliwia redukcję masy wirującej nawet o 40-60%;
- Minimalizacja momentu bezwładności poprzez obniżenie wagi napędu ma wpływ na osiągi oraz dynamikę pojazdu;
- Mniejsze zużycie łożysk skrzyni/dyferencjału poprzez redukcję obciążenia elementów montażowych.

□ LEPSZE OSIĄGI

- Zwiększenie przyspieszenia samochodu oraz skrócenie drogi hamowania poprzez osiągnięcie niskiej wartości momentu bezwładności;
- Zwiększenie reakcji pojazdu na gaz poprzez bezpośrednie przekazanie napędu ze skrzyni/reduktora na dyferencjał;
- Minimalizacja strat energii poprzez wyeliminowanie podpory oraz większej liczby elementów składowych napędu.

□ WIĘKSZA WYTRZYMAŁOŚĆ

- Włókno węglowe jest nawet czterokrotnie mocniejsze niż stal oraz nawet siedmiokrotnie mocniejsze niż aluminium przy założeniu tej samej średnicy i przekroju rury;
- Większa sztywność i gęstość włókna węglowego:
 - o Sztywność w oparciu o moduł Younga:
Włókno węglowe (235 GPa), Stal (210 GPa), Aluminium (70 GPa);
 - o Gęstość materiału:
Włókno węglowe (1,6-1,8 g/cm³), Aluminium (2,7 g/cm³), Stal (7,9 g/cm³);

W oparciu o powyższe dane, wały z włókna węglowego, przy zachowaniu takiej samej średnicy jak napęd aluminiowy/stalowy, zyskują dużo większą sztywność oraz wytrzymałość przy kilkukrotnie mniejszej gęstości materiału.

□ SOLIDNA KONSTRUKCJA

- Wysoka sztywność włókna węglowego umożliwia budowanie wałów jednoczęściowych zamiast dwuczęściowych z podporą. Wykorzystane materiały aluminiowe oraz karbonowe redukują masę napędu;
- Możliwość wyeliminowania łącznika elastycznego i wykonanie napędu bezpośredniego;
- Poprzez niską masę napędu można wykorzystać różne konfiguracje napędu z zachowaniem osiowości oraz kątów nachylenia skrzyni/reduktora względem dyferencjału;
- Przekazanie napędu odbywa się za pomocą wału zbudowanego w oparciu o krzyżak oraz przegub homokinetyczny z kompensacją.

□ WIĘKSZA ŻYWOTNOŚĆ/ODPORNOŚĆ

- Wały wykonane z włókna węglowego mają kilkukrotnie niższą przewodność oraz rozszerzalność cieplną w porównaniu do wałów wykonanych ze stali i aluminium;
- Przewodność cieplna włókna węglowego ($\sim 6-8 \text{ W}/(\text{m}\cdot\text{K})$), stali ($\sim 60 \text{ W}/(\text{m}\cdot\text{K})$), aluminium ($\sim 200 \text{ W}/(\text{m}\cdot\text{K})$);
- Wały karbonowe nie korodują, a przed promieniowaniem UV są zabezpieczane bezbarwną farbą.

□ BEZPIECZEŃSTWO

Włókno węglowe podczas zniszczenia nie tworzy ostrych krawędzi tak jak w przypadku napędu stalowego lub aluminiowego. Włókno węglowe jest wytrzymałym materiałem, lecz nieodpornym na uszkodzenia mechaniczne powstałe na skutek uderzeń, zgnieceń lub wskutek upadku na twardą powierzchnię. W takim przypadku istnieje duże prawdopodobieństwo uszkodzenia ciągłości włókna węglowego, w wyniku czego napęd może pęknąć lub ulec rozwarstwieniu.

□ KOMFORT

Redukcja elementów składowych napędu oraz sztywność włókna węglowego wpływa na zmniejszenie jego masy. Ma to znaczący wpływ na minimalizację podatności napędu na wibracje oraz zwiększenie stabilności wyważenia dynamicznego przy różnych prędkościach obrotowych. W porównaniu do wałów aluminiowych, wały karbonowe z wykorzystaniem maty tłumiącej redukują przenoszone hałasy ze skrzyni oraz dyferencjału przy niewielkim wzroście masy wału (ok. 400g).

□ UNIKATOWY WYGLĄD

Swój niepowtarzalny wygląd wał karbonowy zawdzięcza połączeniu włókna węglowego oraz frezowanych podzespołów aluminiowych. Oświetlając napęd z łatwością można zobaczyć przechodzące i mieniające się sploty włókna karbonowego.

II. INSTRUKCJA MONTAŻU PRODUKTU

W celu dokonania prawidłowego montażu Produktu należy postępować zgodnie z poniższą instrukcją:

1. Należy zdemontować układ wydechowy oraz osłony utrudniające dostęp do wału napędowego;
2. Następnie należy zdemontować fabryczny wał napędowy;
3. W celu likwidacji nieczystości pod montaż Produktu należy precyzyjnie oczyścić kryzy montażowe w podwoziu pojazdu. Następnie należy usunąć wszystkie zanieczyszczenia oraz upewnić się, że kryzy montażowe nie posiadają żadnych zagięć lub uszkodzeń;
4. Należy sprawdzić czy flansa skrzyni/reduktora oraz dyferencjału nie posiada żadnych luzów wzdłużnych/poprzecznych. Jeżeli występują, należy je usunąć przed montażem wału, gdyż luzy elementów montażowych mają wpływ na drgania oraz żywotność Produktu;
5. Na wszystkie śruby montażowe należy nałożyć klej do gwintów, a następnie dokręcić je kluczem dynamometrycznym z zachowaniem następujących wartości:

M8x - 12.9 - **40Nm**, M10x35mm - 12.9 - **79Nm**, M12x - 12.9 - **136Nm**

6. Następnie konieczne jest przykręcenie kryz montażowych (jeżeli zostały dołączone do zamówionego Produktu przez Producenta) za pomocą śrub montażowych. Kryzy przegubu homokinetycznego należy uzupełnić aż po brzeg smarem (zob. zdj. nr 1);



Zdj. nr 1 - Kryzy montażowe

0. W pierwszej kolejności należy zamontować wał napędowy od strony skrzyni/reduktora (zob. zdj. nr 2) poprzez dokręcenie **czterech** śrub montażowych z

podkładkami i nałożonym klejem do gwintów. Śruby należy dokręcić kluczem dynamometrycznym z następującymi wartościami:

M8x - 12.9 - **40Nm**, M10x35mm - 12.9 - **79Nm**



Zdj. nr 2 - Złącze kołnierzowe

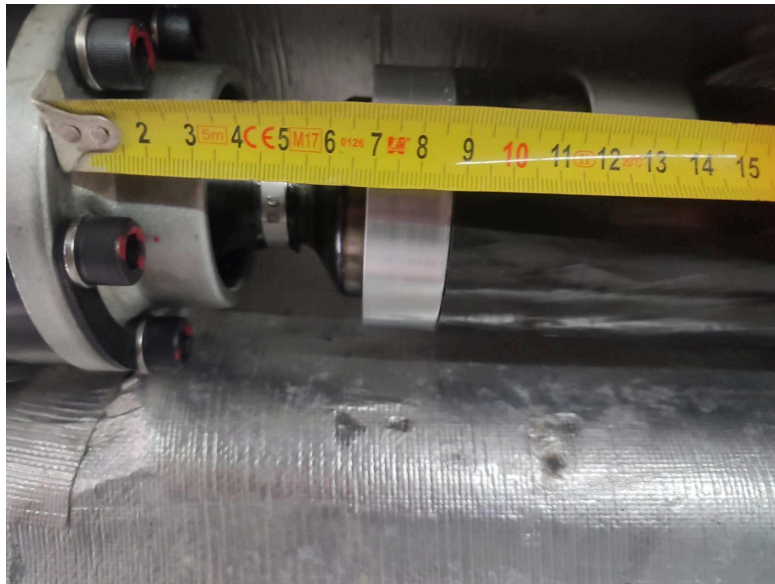
0. Przegub wału napędowego należy następnie wsunąć w kryzę montażową, uzupełnioną smarem (zob. zdj. nr 3). **Sześć** śrub montażowych M10x35mm - 12.9 z podkładkami i nałożonym klejem do gwintów należy dokręcić kluczem dynamometrycznym z wartością **79Nm**;



Zdj. nr 3 - Montaż przegubu w kryzę

0. Po prawidłowym montażu Produktu konieczne jest sprawdzenie odległości od czoła przegubu napędowego do aluminiowej osłony (zob. zdj. nr 4). Podczas, gdy pojazd stoi na kołach, należy sprawdzić, czy otrzymany wynik mieści się w zakresie wskazanym przez Producenta (z reguły mieszczącym się w przedziale od 61 do 71

mm). Jeżeli nie, konieczne jest niezwłoczne (nie później niż w terminie 14 dni od dnia sprzedaży Produktu przez Producenta) poinformowanie Producenta (na adres e-mail: kontakt@waly-krawczyk.pl) o wartości uzyskanego pomiaru po montażu Produktu. Pozwoli to na dostarczenie przez Producenta kryzy korygującej długość wału napędowego. Eksploatacja Produktu po jego montażu bez uprzedniej terminowej konsultacji z Producentem, o której mowa powyżej, skutkuje utratą uprawnień gwarancyjnych zgodnie z § 6 ust. 1 lit. c) Ogólnych Warunków Gwarancji (zob. pkt. IV poniżej). UWAGA! Producent zastrzega, iż dostarczenie kryzy korygującej długość wału napędowego, o której mowa powyżej, jest możliwe tylko wówczas, gdy pomimo podania prawidłowego pomiaru wału napędowego w trakcie składania zamówienia, wymiar Produktu okaże się niewłaściwy po montażu Produktu;



Zdj. nr 4 - Odległość od czoła przegubu do osłony aluminiowej

0. Po prawidłowym wykonaniu czynności opisanych w pkt. 1-9 powyżej, należy obrócić wałem napędowym, a następnie upewnić się, że napęd kręci się swobodnie i nie ma kontaktu z żadnymi elementami. Następnie należy zamontować układ wydechowy oraz osłony i upewnić się, że wał napędowy nie dotyka układu wydechowego pojazdu.

III. WYTYCZNE PRODUCENTA W ZAKRESIE UŻYTKOWANIA POJAZDÓW MECHANICZNYCH PO MONTAŻU PRODUKTU

Wały kompozytowe wykonane z włókna węglowego są przeznaczone do montażu w pojazdach mechanicznych użytkowanych na powierzchniach utwardzonych (drogi publiczne), a także na płaskich, nieutwardzonych nawierzchniach.

Producent nie rekomenduje użytkowania Produktu w następujących pojazdach mechanicznych:

- a) terenowych, przeznaczonych do tzw. off-roadu;
- b) tuningowanych, w szczególności w związku z wprowadzonymi modyfikacjami układu zawieszenia, w tym w pojazdach przeznaczonych do sportów wyczynowych (moto-sport), w szczególności w ramach wyścigów na torze (w tym driftingu), wyścigów górskich, drag race, etc.

Uszkodzenia Produktu powstałe na skutek eksploatacji Produktu w ramach uprawiania sportów wyczynowych (w szczególności wymienionych w lit. b) powyżej) nie są objęte gwarancją Produktu, zgodnie z § 6 ust. 1 lit. b) Ogólnych Warunków Gwarancji (zob. pkt. IV Karty Produktu).

Producent dodatkowo zastrzega, iż wały karbonowe z zamontowanym przegubem homokinetycznym wymagają prawidłowej konserwacji poprzez stosowanie środków smarnych, w szczególności zaś po nadmiernej eksploatacji na torze. Brak smaru lub jego niewystarczająca ilość mogą spowodować uszkodzenie przegubu poprzez wyluzowanie bądź zatarcie. Do przegubów zaleca się stosowanie smaru molibdenowego przeznaczonego do wyższych temperatur.

Producent zastrzega ponadto, że transport Produktu przed jego montażem w pojeździe mechanicznym wymaga odpowiedniego zabezpieczenia z uwagi na to, iż Produkt może ulec uszkodzeniom mechanicznym w przypadku nieodpowiedniego zabezpieczenia w transporcie.

IV. OGÓLNE WARUNKI GWARANCJI

Maciej Krawczyk prowadzący działalność gospodarczą pod firmą: mgr inż. Maciej Krawczyk Steel & Carbon driveshafts, z siedzibą w Garlicy Murowanej (32-087), ul. Bazaltowa 8, NIP: 5130256628, REGON: 381249419 (zwany dalej jako: „Gwarant”) na zasadach określonych poniżej zapewnia Kupującemu dobrą jakość oraz prawidłowe działanie karbowego wału napędowego „Krawczyk Steel & Carbon driveshafts” (dalej jako: „Produkt”), będącego przedmiotem sprzedaży, zgodnie ze standardami przewidzianymi dla produktów tego rodzaju, z zastrzeżeniem, że zostanie zamontowany zgodnie z instrukcją montażu opisaną w pkt. II Karty Produktu, a ponadto z zastrzeżeniem, że będzie on użytkowany zgodnie z przeznaczeniem oraz w normalnych warunkach eksploatacyjnych opisanych w instrukcji obsługi określonej w pkt. III Karty Produktu, dołączonej do Produktu wraz z dokumentem potwierdzającym sprzedaż Produktu przez Gwaranta.

§ 1

Postanowienia Ogólne

1. Niniejszy dokument (zwany dalej jako: „Ogólne Warunki Gwarancji” lub „OWG”) reguluje warunki udzielenia i realizacji gwarancji w rozumieniu art. 577-581 ustawy z dnia 23 kwietnia 1964 r. Kodeks cywilny (t.j. Dz. U. z 2022 r. poz. 1360 z późn. zm.; dalej jako: „KC”).
2. Kupującym w rozumieniu Ogólnych Warunków Gwarancji jest pierwszy nabywca Produktu, będący kupującym w rozumieniu art. 535 § 1 KC.
3. Komunikacja pomiędzy Gwarantem a Kupującym odbywa się za pośrednictwem poczty elektronicznej (adres e-mail Gwaranta: kontakt@waly-krawczyk.pl), chyba że postanowiono inaczej w treści OWG.
4. Gwarant udziela gwarancji na okres 12 miesięcy licząc od dnia sprzedaży Produktu Kupującemu.
5. Gwarancja obejmuje wszystkie elementy składowe (podzespoły) Produktu, w tym rury karbowe, a także elementy zespalające (tj. krzyżaki).
6. Ochrona gwarancyjna wynikająca z OWG obejmuje terytorium Rzeczypospolitej Polskiej.
7. Odpowiedzialność Gwaranta na podstawie OWG jest ograniczona do szkody rzeczowej (z wyłączeniem utraconych korzyści) i nie obejmuje szkód będących bezpośrednim następstwem ujawnienia się wady fizycznej (usterki) Produktu.
8. Roszczenia z tytułu udzielonej gwarancji w stosunku do Gwaranta przysługują wyłącznie Kupującemu, który nabył produkt bezpośrednio od Gwaranta, z jednoczesnym zastrzeżeniem, iż nie jest dopuszczalne przeniesienie praw i obowiązków Kupującego wynikających z postanowień OWG na osobę trzecią.
9. Wadliwy Produkt podlegający wymianie lub naprawie na podstawie uwzględnionego zgłoszenia gwarancyjnego Kupujący, po uzgodnieniu z Gwarantem, powinien dostarczyć do siedziby Gwaranta (lub na inny adres wskazany przez Gwaranta) bezpośrednio lub za pośrednictwem firmy kurierskiej wskazanej przez Gwaranta i na koszt Gwaranta, z zastrzeżeniem, iż Gwarant nie pokrywa kosztów demontażu i ponownego montażu Produktu.
10. W przypadku, gdy zgłoszenie gwarancyjne okaże się bezzasadne, kosztami wysyłki oraz kosztami wykonanych czynności serwisowych (w szczególności kosztami weryfikacji Produktu dokonanych w trakcie oględzin, o których mowa w § 4 OWG) może zostać obciążony Kupujący.
11. W przypadku naprawy Produktu termin obowiązywania gwarancji ulega przedłużeniu o czas od dnia dokonania zgłoszenia gwarancyjnego do dnia wydania (dostarczenia) Produktu przez Gwaranta Kupującemu. W przypadku wymiany Produktu na nowy, jest on objęty gwarancją w wymiarze

wskazanym w OWG, licznym od dnia dostarczenia nowego Produktu Kupującemu.

12. Gwarancja nie wyłącza, nie ogranicza ani nie zawieszają uprawnień Kupującego wynikających z przepisów o rękojmi za wady rzeczy sprzedanej.

§ 2

Zgłoszenie Gwarancyjne

1. Jeżeli w ciągu terminu określonego w § 1 ust. 4 OWG ujawnią się wady Produktu, Kupujący może dokonać zgłoszenia gwarancyjnego na zasadach określonych poniżej.
2. Zgłoszenie gwarancyjne powinno:
 - a) zostać przekazane w formie pisemnej na adres siedziby Gwaranta lub w formie elektronicznej za pośrednictwem poczty elektronicznej na adres e-mail Gwaranta: kontakt@waly-krawczyk.pl;
 - b) wskazywać istotne informacje dot. sprzedaży Produktu (tj. m.in. daty sprzedaży i typu pojazdu mechanicznego, w którym dokonano montażu Produktu);
 - c) zawierać:
 - dowód zakupu Produktu (np. faktura VAT);
 - szczegółowy opis ujawnionej wady (usterki) Produktu (w tym fotografie/filmy dokumentujące zaistniałą wadę), a także okoliczności jej ujawnienia;
 - szczegółowy opis zastosowanego przez Kupującego sposobu montażu Produktu;
 - numer rachunku bankowego Kupującego;
 - fotografie tablic znamionowych Produktu.

§ 3

Obowiązki Gwaranta

1. W przypadku dokonania przez Kupującego prawidłowego zgłoszenia gwarancyjnego, na zasadach określonych w § 2 OWG, Gwarant jest zobowiązany do oceny zasadności zgłoszenia gwarancyjnego w terminie 14 dni od dnia doręczenia zgłoszenia.
2. W terminie określonym w ust. 1 Gwarant przekazuje Kupującemu informację o:
 - a) nieuwzględnieniu zgłoszenia gwarancyjnego;
 - b) uwzględnieniu zgłoszenia gwarancyjnego;
 - c) konieczności przeprowadzenia oględzin Produktu na zasadach określonych w § 4 OWG w celu podjęcia decyzji co do możliwości uwzględnienia zgłoszenia gwarancyjnego;
3. W przypadku uwzględnienia przez Gwaranta zgłoszenia gwarancyjnego, Gwarant dokonuje wyboru sposobu usunięcia wady fizycznej Produktu spośród świadczeń gwarancyjnych, które mogą zostać wykonane przez Gwaranta, określonych w ust. 4 poniżej. Przy dokonywaniu wyboru, o którym mowa powyżej, Gwarant może wziąć pod uwagę zgłoszone przez Kupującego uwagi co do preferowanego typu świadczenia gwarancyjnego.
4. W przypadku uwzględnienia zgłoszenia gwarancyjnego (w tym po uprzednim przeprowadzeniu oględzin Produktu) Gwarant może realizować następujące świadczenia gwarancyjne:
 - a) zwrot zapłaconej przez Kupującego ceny sprzedaży Produktu;
 - b) usunięcie wady fizycznej Produktu, polegające na nieodpłatnej naprawie Produktu;
 - c) dostarczenie Produktu wolnego od wad, polegające na nieodpłatnej wymianie Produktu na nowy.

§ 4 Ogłędziny Produktu

1. Podjęcie decyzji w zakresie możliwości uwzględnienia zgłoszenia gwarancyjnego przez Gwaranta może zostać poprzedzone oględzinami wadliwego Produktu (w tym uszkodzonego podzespołu Produktu).
2. O konieczności przeprowadzenia oględzin Produktu decyduje Gwarant w oparciu o treść zgłoszenia gwarancyjnego Kupującego, o czym zawiadamia Kupującego na zasadach określonych w § 3 ust. 2 lit. c) OWG.
3. W przypadku konieczności przeprowadzenia oględzin Produktu, Kupujący dostarcza Produkt na adres siedziby Gwaranta bądź na inny adres wskazany przez Gwaranta.
4. Oględziny mają na celu ustalenie rodzaju i przyczyny zaistniałej wady (usterki) Produktu oraz wstępne zakwalifikowanie zasadności realizacji świadczeń gwarancyjnych w ramach udzielonej gwarancji.
5. Oględziny mogą zostać wykonane przez:
 - a) Gwaranta w prowadzonym przez Gwaranta warsztacie (tj. w siedzibie Gwaranta);
 - b) osobę trzecią, której Gwarant może zlecić wykonanie oględzin, poza siedzibą Gwaranta;
6. W przypadku zakwalifikowania przez Gwaranta wady (usterki) jako podlegającej uwzględnieniu na podstawie postanowień Ogólnych Warunków Gwarancji, Gwarant przekazuje Kupującemu informację o uwzględnieniu zgłoszenia gwarancyjnego. W powyższej sytuacji zastosowanie znajdują odpowiednio postanowienia § 3 ust. 3 i 4 OWG.
7. W przypadku konieczności przeprowadzenia oględzin Produktu na zasadach określonych powyżej, termin do oceny zasadności zgłoszenia gwarancyjnego, o którym mowa w § 3 ust. 1 OWG, ulega odpowiedniemu wydłużeniu na czas prowadzenia oględzin, jednakże nie dłużej niż o dodatkowe 7 dni od dnia dostarczenia Gwarantowi wadliwego Produktu na zasadach określonych w ust. 3 powyżej.

§ 5 Realizacja Świadczeń Gwarancyjnych

1. W przypadku uwzględnienia zgłoszenia gwarancyjnego oraz ustalenia sposobu usunięcia wady fizycznej Produktu na zasadach określonych w § 3 ust. 3 OWG, Gwarant realizuje świadczenia gwarancyjne na warunkach określonych poniżej.
2. Realizacja świadczenia gwarancyjnego, o którym mowa w § 3 ust. 4 lit. a) OWG, polega na tym, że Gwarant w terminie 14 dni od dnia przekazania Kupującemu informacji o uwzględnieniu gwarancji, dokonuje zwrotu zapłaconej przez Kupującego ceny sprzedaży Produktu poprzez zwrot kwoty ceny sprzedaży przelewem na rachunek bankowy Kupującego podany w treści zgłoszenia gwarancyjnego.
3. Realizacja świadczenia gwarancyjnego, o którym mowa w § 3 ust. 4 lit. b) OWG, polega na usunięciu przez Gwaranta wady (usterki) Produktu poprzez naprawę Produktu w terminie 21 dni od dnia dostarczenia wadliwego Produktu na adres siedziby Gwaranta przez Kupującego w celu dokonania naprawy Produktu. W przypadku, gdy zostały przeprowadzone oględziny Produktu, zgodnie z postanowieniami § 4 OWG, termin, o którym mowa powyżej, biegnie od dnia przekazania Kupującemu informacji o uwzględnieniu zgłoszenia gwarancyjnego. Po dokonanej naprawie Produktu, Gwarant wydaje naprawiony Produkt Kupującemu w siedzibie Gwaranta lub dostarcza go za pośrednictwem przewoźnika (np. firmy kurierskiej) na adres wskazany przez Kupującego i na koszt Kupującego, zachowując termin określony powyżej.

4. Realizacja świadczenia gwarancyjnego, o którym mowa w § 3 ust. 4 lit. c) OWG, polega na wymianie Produktu na nowy poprzez jego wydanie przez Gwaranta Kupującemu w siedzibie Gwaranta lub dostarczenie za pośrednictwem przewoźnika (np. firmy kurierskiej) na adres wskazany przez Kupującego i na koszt Kupującego w terminie 30 dni od dnia dostarczenia przez Kupującego wadliwego Produktu na adres siedziby Gwaranta w celu dokonania wymiany Produktu. W przypadku, gdy uprzednio przeprowadzone zostały oględziny Produktu, zgodnie z postanowieniami § 4 OWG, termin, o którym mowa powyżej, biegnie od dnia przekazania Kupującemu informacji o uwzględnieniu zgłoszenia gwarancyjnego.

§ 6

Wyłączenia Gwarancji

1. Gwarancja nie obejmuje:
 - a) wszelkich wad fizycznych, uszkodzeń mechanicznych oraz usterek Produktu powstałych na skutek nieprawidłowego montażu Produktu, niezgodnego z Instrukcją Montażu Produktu opisaną w pkt. II Karty Produktu;
 - b) wszelkich wad fizycznych, uszkodzeń mechanicznych oraz usterek Produktu powstałych na skutek użytkowania Produktu niezgodnie z jego przeznaczeniem oraz w nieodpowiednich warunkach eksploatacyjnych, a także na skutek niewłaściwej konserwacji, magazynowania i transportu Produktu, tj. w szczególności niezgodnie z wymogami prawidłowej eksploatacji Produktu, a także pojazdu mechanicznego po montażu Produktu, opisanymi w pkt. III Karty Produktu;
 - c) wszelkich wad fizycznych, uszkodzeń mechanicznych oraz usterek Produktu powstałych wskutek eksploatacji Produktu po jego montażu bez uprzedniej terminowej konsultacji Kupującego z Gwarantem w zakresie konieczności dostosowania (korekty) wymiarów Produktu po jego montażu, zgodnie z procedurą opisaną w Instrukcji Montażu Produktu (por. pkt. II.9 Karty Produktu), a także powstałych na skutek eksploatacji Produktu, którego wymiary są niewłaściwe w związku z podaniem niewłaściwych danych pomiarowych przez Kupującego w trakcie składania zamówienia Produktu;
 - d) wszelkich wad fizycznych, uszkodzeń mechanicznych oraz usterek Produktu powstałych na skutek nieautoryzowanej przez Gwaranta modyfikacji Produktu lub pojazdu mechanicznego, w którym Produkt został zamontowany, dokonanej przez Kupującego lub osobę trzecią, w tym:
 - zmian konstrukcyjnych Produktu;
 - modyfikacji (tuningu) pojazdu mechanicznego, w którym Produkt został zamontowany, mającego wpływ na funkcjonowanie oraz eksploatację Produktu;
 - e) wszelkich wad fizycznych, uszkodzeń mechanicznych oraz usterek Produktu powstałych na skutek oddziaływania czynników zewnętrznych, w szczególności czynników:
 - atmosferycznych;
 - termicznych;
 - chemicznych;
 - mechanicznych (w tym uszkodzeń mechanicznych dokonanych przez Kupującego lub jakkolwiek osobę

- trzecią w związku z eksploatacją lub montażem Produktu);
 - elektromagnetycznych;
 - będących przejawem „siły wyższej” rozumianej jako wszelkie zdarzenia o charakterze zewnętrznym będące poza jakąkolwiek kontrolą Gwaranta i Kupującego, których nie można przewidzieć, a w szczególności takich, jak: wojna, pożar, katastrofy ekologiczne, wyładowania atmosferyczne, trzęsienia ziemi, etc.;
- f) wszelkich wad Produktu powstałych z przyczyn nietkwiących w sprzedanej rzeczy;
 - g) wszelkich wad Produktu, który posiada uszkodzone tablice znamionowe, co uniemożliwia jednoznaczną identyfikację Produktu;
 - h) wszelkich uszkodzeń mechanicznych Produktu, jeżeli powstały w trakcie transportu Produktu po jego przekazaniu do wysyłki przez Gwaranta, a których zgłoszenia Kupujący zaniechał przy odbiorze Produktu od przewoźnika poprzez zgłoszenie zastrzeżenia w protokole odbioru;
2. W przypadku zaistnienia okoliczności wskazanych w ust. 1 powyżej, odpowiedzialność Gwaranta z tytułu udzielonej gwarancji na podstawie OWG ulega wyłączeniu.

§ 7

Obowiązki Kupującego

1. Kupujący zobowiązany jest do:
 - a) weryfikacji przy odbiorze Produktu, czy Produkt nie ma jakichkolwiek uszkodzeń mechanicznych, a w przypadku ich zaistnienia – zgłoszenia zastrzeżenia w protokole odbioru sporządzonym w obecności przewoźnika (np. kuriera);
 - b) niezwłocznego zawiadomienia Gwaranta o zaistniałym uszkodzeniu mechanicznym Produktu, jednakże nie później niż w terminie 7 dni od dnia wydania Produktu Kupującemu;
 - c) bezzwłocznego wyłączenia Produktu z eksploatacji w przypadku wykrycia jego wady (usterki);
 - d) dostarczenia Gwarantowi wadliwego Produktu w przypadku przesłania zgłoszenia gwarancyjnego, na zasadach określonych w OWG;
2. W przypadku braku realizacji przez Kupującego obowiązków określonych powyżej, odpowiedzialność Gwaranta z tytułu udzielonej gwarancji jest wyłączona, chyba że postanowienia OWG stanowią inaczej.

§ 8

Postanowienia Końcowe

1. W sprawach nieuregulowanych w Ogólnych Warunkach Gwarancji zastosowanie znajdują przepisy powszechnie obowiązującego prawa w Polsce.
2. OWG podlegają zmianie przez Gwaranta, po ich uprzednim opublikowaniu z co najmniej miesięcznym wyprzedzeniem.
3. OWG wchodzi w życie w dniu [_____].